



# RAPPORT

## ÅTERVINNINGSCENTRALER I UMEÅ OCH LYCKSELE 2006

EN UNDERSÖKNING UTFÖRD I SYFTE ATT

- FÖLJA TRENDER
- ANPASSA SERVICENIVÅN
- FÖRBÄTTRA INFORMATIONEN

2006-11-20

## FÖRORD

1998 och 2003 gjordes enkätundersökningar bland Umeås invånare. Denna uppföljning genomfördes bland annat i syfte att följa utvecklingen av besöksfrekvensen vid återvinningscentralerna.

Inför årets undersökning gick ett erbjudande om deltagande till samtliga kommuner i Västerbotten. Slutliga medverkande blev Umeå och Lycksele.

---

## SAMMANFATTNING

Denna undersökning genomfördes i syfte att följa trenden för sortering av grovavfall, att anpassa servicenivån vid återvinningscentralerna (ÅVC) till kundernas behov och att förbättra informationen.

För att ta reda på kundernas åsikter kring service och information skickades 500 enkäter ut till hushåll i Umeå och 100 enkäter till hushåll i Lycksele. Den totala svarsfrekvensen blev 76 % i Umeå och 88 % i Lycksele.

Umebornas kännedom om ÅVC har ökat jämfört med undersökningarna 1998 och 2003, liksom hur många som besökt en återvinningscentral. Det är framförallt män som besöker ÅVC, men i både Umeå och Lycksele har de allra flesta hört talas om återvinningscentralerna.

Framförallt de yngre i undersökningen tycker att informationen om återvinningscentralen behöver förbättras och de flesta av de tillfrågade vill helst få information via broschyrer, Internet och lokala dagstidningar.

Uppemot 90 % av kunderna anser att bemötandet vid återvinningscentralerna är bra eller mycket bra. Även skyltningen inom ÅVC upplevs som väldigt bra. När det gäller personalens klädsel har 30 % svarat "vet ej" vilket kan innebära att de inte lagt märke till kläderna alternativt att de inte förstått frågan. Profileringen av personalens kläder upplevs dock som övervägande positiv.

## INNEHÅLLSFÖRTECKNING

<b>1</b>	<b><i>Bakgrund till rapporten</i></b>	<b>1</b>
1.1	Syfte	1
1.2	Förberedelser	1
<b>2</b>	<b><i>Genomförande</i></b>	<b>2</b>
<b>3</b>	<b><i>Resultat</i></b>	<b>3</b>
<b>3.1</b>	<b>Umeå kommun</b>	<b>3</b>
3.1.1	Utveckling av kännedom och besök	3
3.1.2	Kännedom och besök	4
3.1.3	Information	5
3.1.4	Personalens bemötande	6
3.1.5	Personalens klädsel	6
3.1.6	Skyltning	6
<b>3.2</b>	<b>Lycksele kommun</b>	<b>7</b>
3.2.1	Kännedom och besök	7
3.2.2	Information	8
3.2.3	Personalens bemötande	9
3.2.4	Personalens klädsel	9
3.2.5	Skyltning	9
<b>4</b>	<b><i>Utvärdering av enkäten</i></b>	<b>10</b>
<b>4.1</b>	<b>Svarsfrekvens</b>	<b>10</b>
<b>4.2</b>	<b>Presentation och analys av svaren</b>	<b>10</b>
<b>4.3</b>	<b>Enkätens innehåll</b>	<b>10</b>

### Bilagor

Bilaga 1	Enkät – Återvinningscentraler 2006
Bilaga 2	Följebrev – första utskicket
Bilaga 3	Följebrev – andra utskicket
Bilaga 4	Följebrev – tredje utskicket
Bilaga 5	Sammanställning av resultat i tabellform - Umeå
Bilaga 6	Sammanställning av resultat i tabellform - Lycksele

---

# 1 BAKGRUND TILL RAPPORTEN

## 1.1 Syfte

Undersökningen genomfördes i syfte att följa trenden för sortering av grovavfall, att anpassa servicenivån på återvinningscentralerna (ÅVC) till kundernas behov och att förbättra informationen.

## 1.2 Förberedelser

Jan-Olof Åström informerade om undersökningen vid Kommunförbundet Västerbottens driftträff för ÅVC och farligt avfall i Skellefteå i mars 2006. Två deltagandeanternativ presenterades för de närvarande kommunerna; 100 eller 200 enkäter. Lycksele var den enda kommunen som accepterade erbjudandet och valde 100 enkäter.

Närvarande personal från återvinningscentralerna i länet fick under träffen dessutom komma med förslag på frågor till enkäten.

## 2 GENOMFÖRANDE

Enkäten (bilaga 1) som togs fram består av nya frågor och återanvända frågor (nummer 4 och 5) från tidigare undersökningar (år 1998 och 2003). Åldersindelningen som valdes har använts av både RVF och Arvid Nelehag i examensarbete *Farligt avfall. Underlag för effektivare insamling*.

Enkäten skickades ut till hushåll i Lycksele och fem områden i Umeå tätort (Tabell 3.1). Inom områdena valdes en specifik bostadsform. Adresserna till områdena med enfamiljshus plockades ut från UMEVA:s kundregister. Personnamn plockades bort och ersattes av "Till hushållet:" för att förbättra könsfördelningen när en stor del av UMEVA:s kunder är män. Adresser till flerfamiljshus köptes av PAR AB. Lycksele kommun stod själva för adresser och valde att bara skicka enkäten till enfamiljshus.

**Tabell 3.1** Områden i Umeå kommun.

Område	Antal utskick	Typ av boende
Backen	100	Enfamiljshus
Böleäng	100	Enfamiljshus
Tomtebo	100	Enfamiljshus
Nydalahöjd	95 <sup>1</sup>	Flerfamiljshus
Mariehem	105	Flerfamiljshus

Till enkäten bifogades ett följebrev (bilaga 2) och ett frankerat svarskuvert. I följebrevet informerades om enkätens syfte samt om att enkätsvaren skulle behandlas konfidentiellt, bearbetas anonymt och att inga enskilda personer skulle kunna identifieras i slutresultatet. I följebrevet uppmanades deltagarna att svara inom ett visst datum för att delta i en utlottning av 25 Trisslotter. Efter en viss tid skickades även påminnelser ut (se bilaga 3-4).

**Tabell 3.2** Utskick.

Utskick	Datum för utskick	Antal svar
Första	2006-04-18	351
Påminnelse 1	2006-05-10	71
Påminnelse 2	2006-05-29	45
<b>Totalt</b>		<b>467</b>

**Tabell 3.3** Svarsfrekvens.

Område	Svarsfrekvens
Backen	81 %
Böleäng	89 %
Tomtebo	81 %
Nydalahöjd	60 %
Mariehem	68 %
Umeå tot.	76 %
Lycksele	88 %

<sup>1</sup> För få i området som matchade urvalet

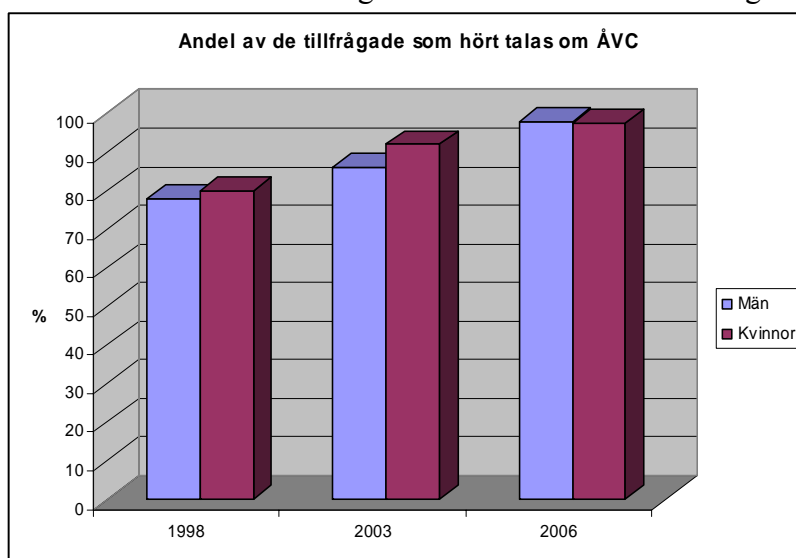
### 3 RESULTAT OCH DISKUSSION

*Vid sammanställningen av resultaten från enkäten har olika urval av svaren använts. När det gäller de frågor som berör själva besöket vid ÅVC har endast svaren från dem som uppgett att de besökt en återvinningscentral använts. Detta för att utesluta en stor andel "Vet ej-svar" från dessa personer. Vid presentationen av svaren på frågor som berör huruvida de tillfrågade hört talas om eller besökt ÅVC samt frågor kring information om sortering har samtliga inkomna svar använts.*

#### 3.1 Umeå kommun

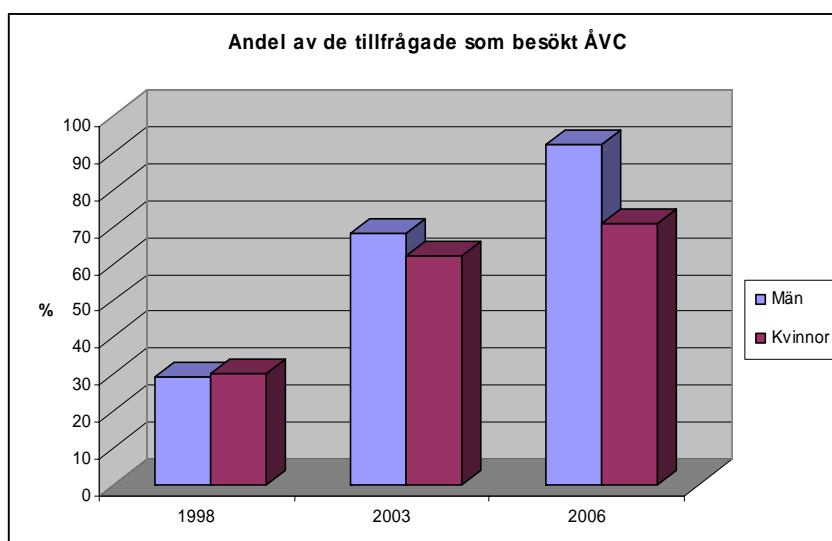
##### 3.1.1 Utveckling av kännedom och besök

Hur många av de tillfrågade som hört talas om respektive besökt en återvinningscentral i kommunen är de enda frågorna som funnits med i tidigare undersökningar och således de



enda svar som kan indikera en förändring över tid. De två tidigare undersökningarna, utförda 1998 och 2003, visar båda att det trots att det är fler kvinnor som har hört talas om ÅVC så är det fler män som besöker dessa. 2006 är det första gången som männen har samma kännedom som kvinnorna om ÅVC. Undersökningen visar också att det nu är endast 2,2 % av de tillfrågade som aldrig hört talas om en ÅVC!

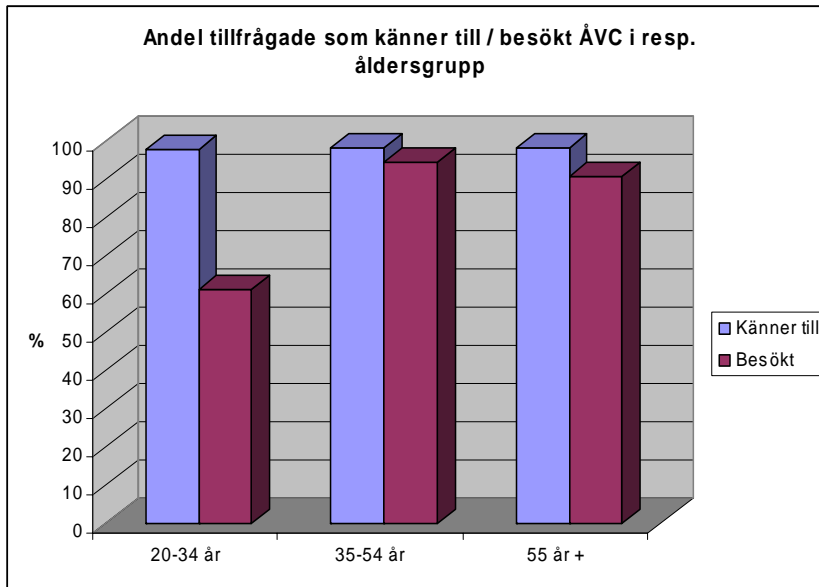
Resultatet som presenteras i diagrammet till höger visar också att det fortfarande är en större andel män som gör besöken och att skillnaden mellan könen nu har ökat jämfört med tidigare år. Totalt har lite drygt 83 % besökt någon av kommunens återvinningscentraler.



### 3.1.2 Kännedom och besök

Att en stor andel av de tillfrågade har kännedom om ÅVC konstateras redan i föregående stycke. Ingen större skillnad kan utläsas beroende på ålder, kön eller om de tillfrågade är bosatta i en- eller flerbamiljshus.

En märkbar skillnad mellan dessa grupper kan dock noteras när vi tittar på hur många som



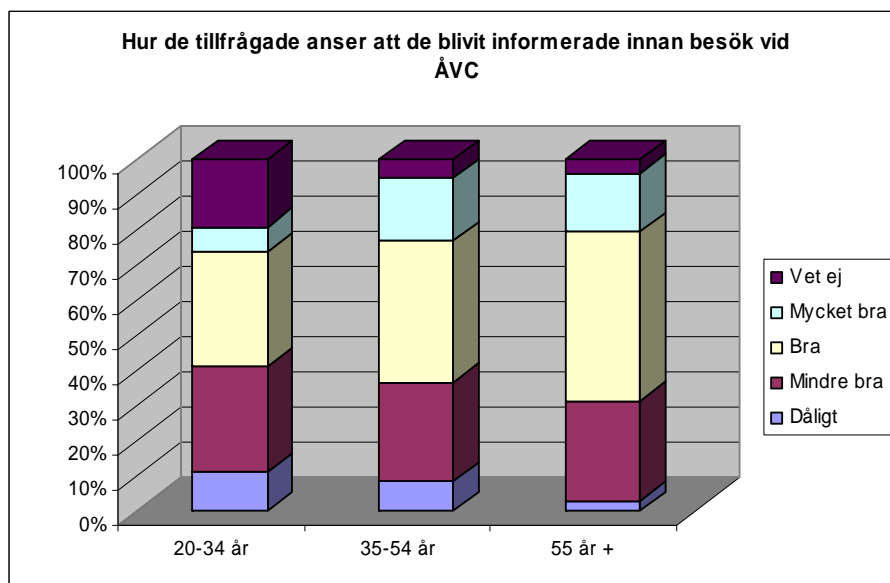
faktiskt besökt en ÅVC. Strax över 60 % av den yngsta åldersgruppen har besökt någon ÅVC. Ungefär samma siffra gäller för boende i flerbostadshus, där vi dock kan anta att många av de yngre är bosatta. Dessutom är fastighetsägare till flerbostadshus och hyresvärdar skyldiga att ordna transport av grovavfall till ÅVC och vi kan därför anta att boende i flerbamiljshus av den anledningen inte är lika frekventa besökare.

Av de resterande, det vill säga de tillfrågade över 35 år, har omkring 90 % någon gång besökt någon av kommunens återvinningscentraler.

En uppdelning av de tillfrågade har även gjorts utifrån inom vilket område i Umeå de tillfrågade är bosatta. Denna uppdelning visar, som nämns ovan, inga nämnbara skillnader gällande hur många som har hört talas om återvinningscentraler. Däremot har knappt 60 % av de boende på Mariehem och Nydalahöjd besökt en ÅVC jämfört med drygt 90 % på övriga områden. Dessa siffror stämmer väl med uppdelningen utifrån boendeform.

### 3.1.3 Information

Information om hur sortering innan ankomst till ÅVC ska gå till tas emot på lite olika sätt.

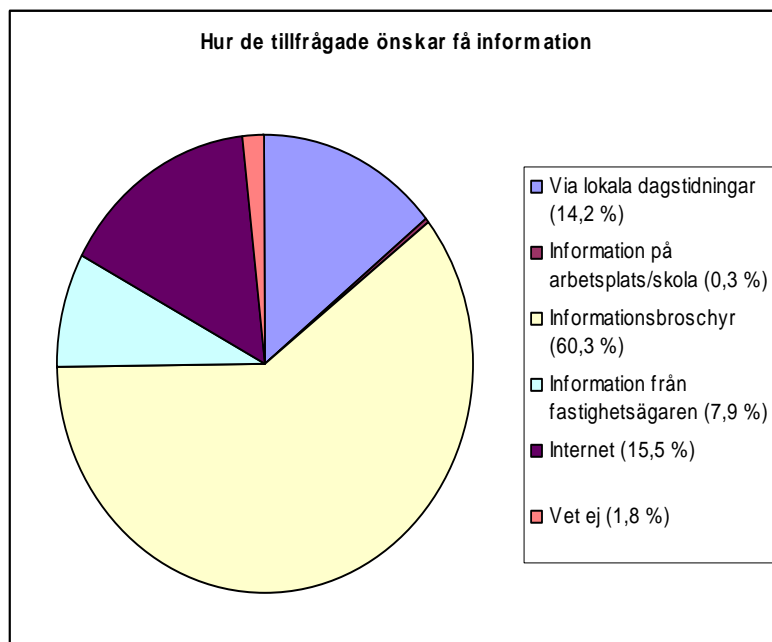


Vi kan utläsa från resultatet av undersökningen att de äldre av de tillfrågade är mer nöjda med informationen än de yngre.

Vid en jämförelse mellan män och kvinnor finns ingen märkbar skillnad.

Hur de tillfrågade önskar mer information kring detta ser relativt lika ut oavsett ålder, kön och boende. Cirkeldiagrammet visar en sammanställning av samtliga tillfrågades svar och ger en god överblick över hur informationen helst tas emot.

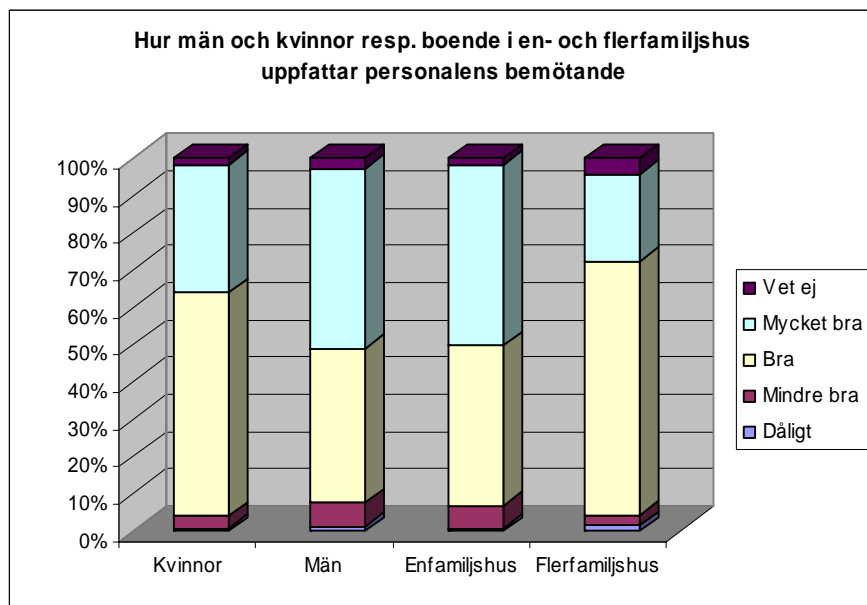
Information via *broschyrer* toppar önskelistan, men är lite mer populärt hos äldre och boende



i enfamiljshus än hos de yngre och boende i flerfamiljshus. Internet anges som informationskanal av framförallt yngre personer, medan dagstidningar föredras av 10-20 % av de tillfrågade, oberoende av ålder, kön eller boende. Knappt 10 % av totala antalet svarande önskar information från sin hyresvärd eller fastighetsägare. När det gäller personer som bor i flerfamiljshus ligger andelen strax under 25 %, så i hyreshus är hyresvärderna en bra förmedlare av information.

### 3.1.4 Personalens bemötande

Runt 90 % av besökarna är antingen nöjda eller mycket nöjda med det bemötande de får på ÅVC. Denna siffra gäller oavsett om de svarande är män eller kvinnor, hur gamla de är eller hur de bor.

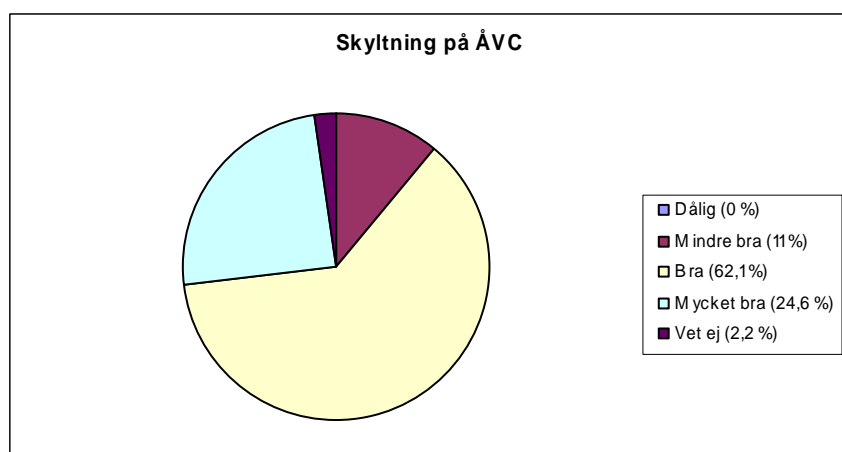


### 3.1.5 Personalens klädsel

På frågan om hur besökarna uppfattar profileringen av personalens klädsel har vi fått in övervägande positiva svar. Uppemot 60 % anser att profileringen är antingen bra eller mycket bra, medan endast runt 10 % anser att det finns brister. Andelen som svarat ”vet ej” är väldigt hög, drygt 30 %. Detta kan antingen bero på att de inte lagt märke till kläderna och därför inte har någon uppfattning i frågan eller att de inte förstått frågan.

### 3.1.6 Skyltning

Som diagrammet nedan visar är de tillfrågade nöjda med skyltningen på ÅVC. Närmare 87 % anger att skyltningen är bra eller mycket bra. Inte en enda person har svarat att skyltningen är dålig.

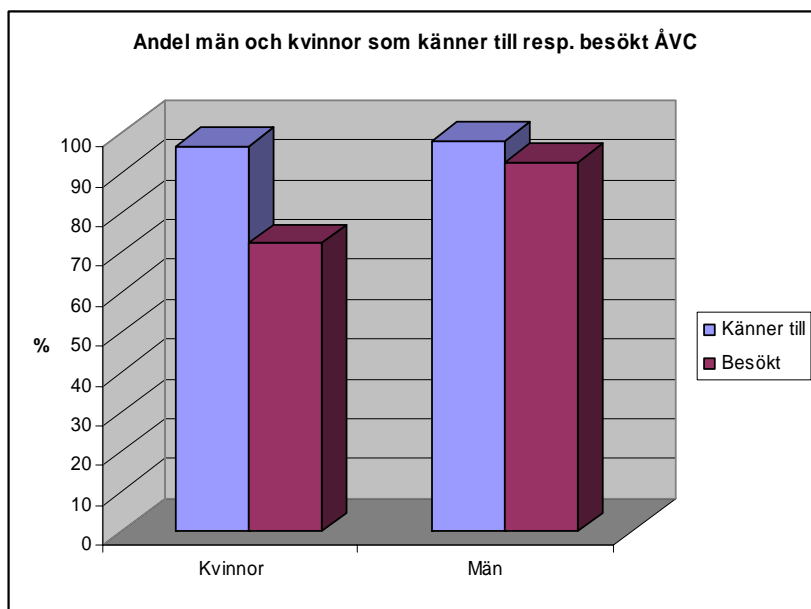


Inte heller på denna fråga finner vi några större avvikelser från detta mönster utifrån kön, ålder eller boende.

## 3.2 Lycksele kommun

### 3.2.1 Kännedom och besök

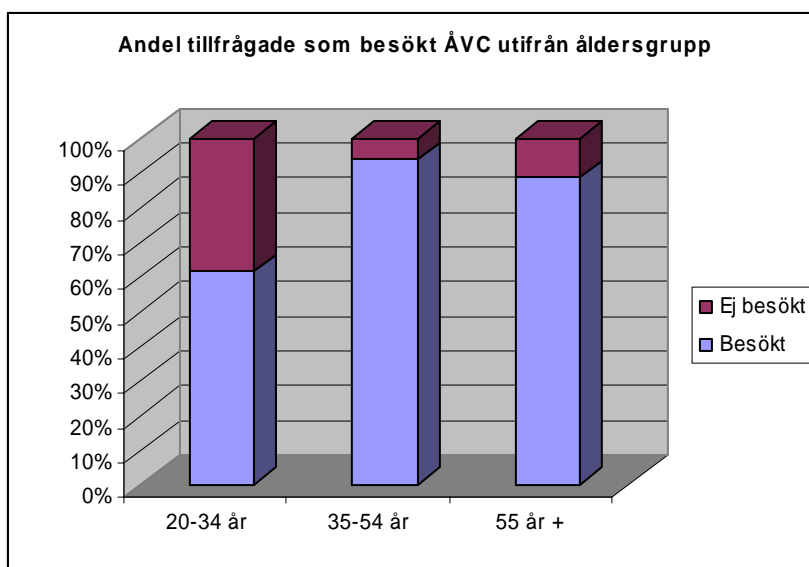
I Lycksele är det tydligt att en väldigt stor del av invånarna har hört tala om ÅVC och en väldigt stor del av männen har även besökt densamma. Andelen kvinnor som besökt någon återvinningscentral är betydligt lägre i förhållande till hur många som hört talas om återvinningscentraler.



Totalt har drygt 86% av de tillfrågade besökt ÅVC.

Vid en uppdelning utifrån om de tillfrågade är bosatta inom Lycksele tätort eller i utkanten ser vi att det är främst de som bor mer centralt som besöker ÅVC. Nära 94 % av de tillfrågade i centrum jämfört med drygt 65 % i utkanterna har någon gång besökt en ÅVC.

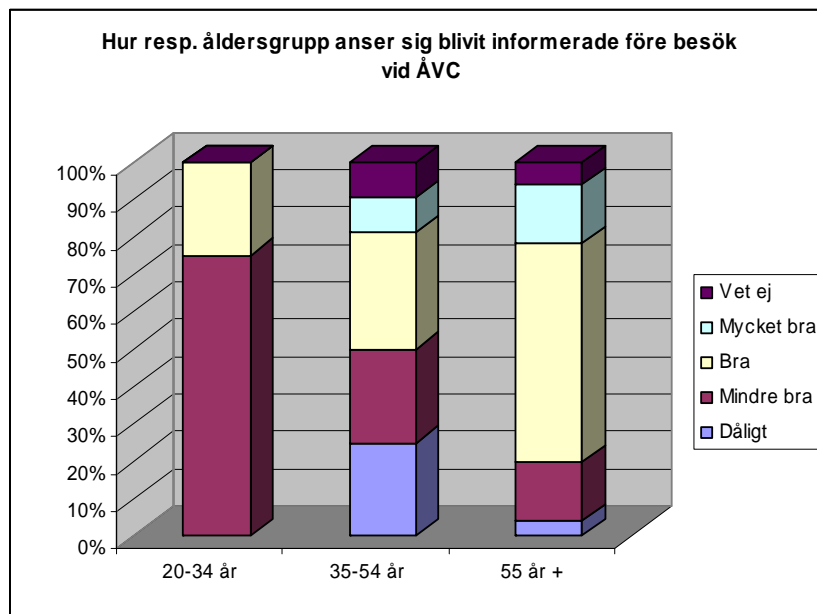
Hur väl personer i olika åldersgrupper känner till ÅVC skiljer sig endast marginellt, men det visar sig att det i högre grad är personer från de två övre åldersgrupperna som gjort besöken.



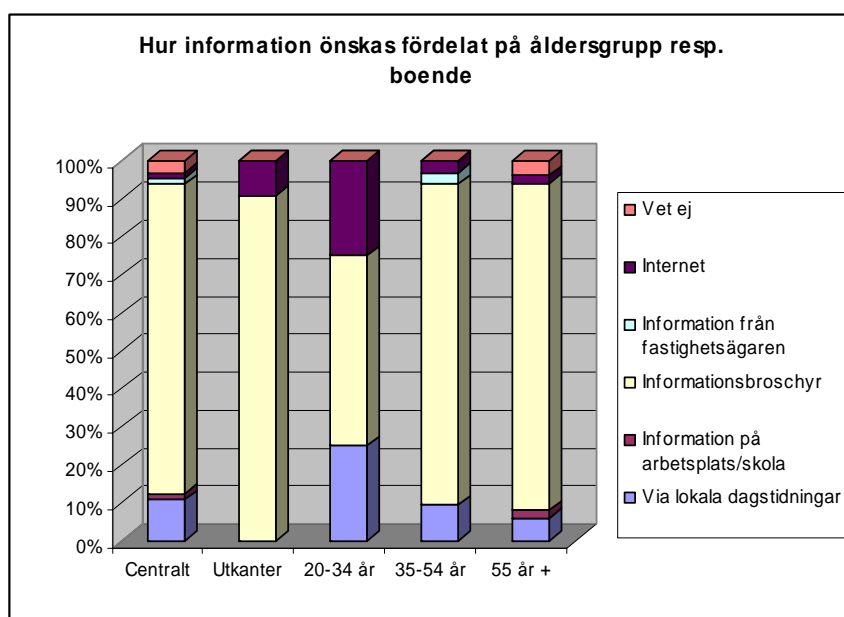
### 3.2.2 Information

Ungefär 60 % av de tillfrågade anser sig nöjda eller mycket nöjda med den information om sortering de fått innan besöket vid ÅVC.

Vid en uppdelning av dessa siffror på respektive åldersgrupp ser denna uppfattning emellertid ut att vara väldigt olika beroende på ålder. Resultatet visar att hela 75 % av de yngsta svarande anser att informationen varit mindre bra. En fjärdedel av de tillfrågade i den mellersta åldersgruppen tycker dessutom att informationen varit dålig och ytterligare en fjärdedel anger att den varit mindre bra. Det är endast i åldersgruppen över 55 år som 75 % är nöjda eller mycket nöjda med informationen.



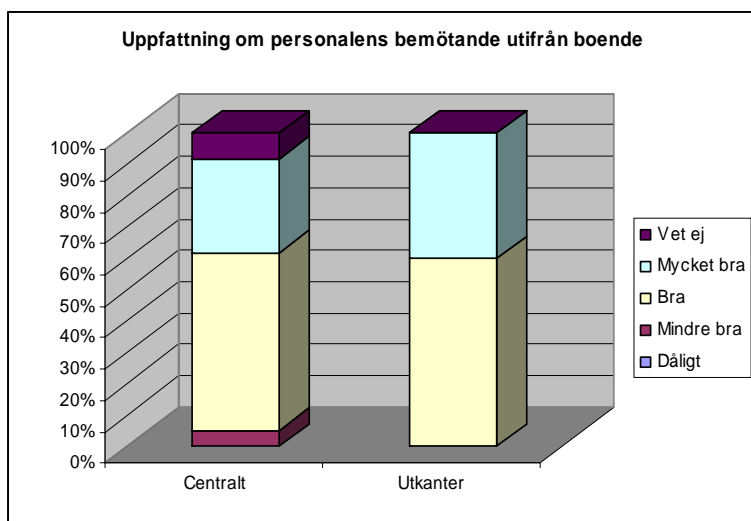
Om svaren delas in beroende på var i Lycksele de tillfrågade är bosatta ser vi ingen större skillnad, drygt 30 % i båda grupperna anser att informationen är dålig eller mindre bra. Resterande anser att informationen antingen är bra eller mycket bra, med undantag för några procent som svarat "vet ej". Värt att notera kan vara att knappt 20 % av de boende i centrala Lycksele svarat att informationen är mycket bra, i jämförelse med 0 % av de boende i utkanterna.



De flesta, oberoende av ålder, kön och boende, vill ha information via broschyrer. De yngsta kan i större utsträckning även tänka sig information via Internet och lokala dagstidningar.

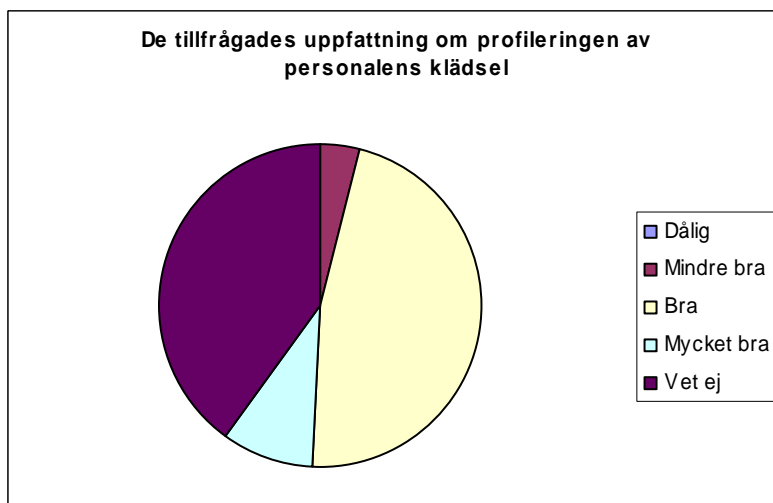
### 3.2.3 Personalens bemötande

Uppfattningen om personalens bemötande är väldigt positiv. Av de boende i Lyckseles utkanter som besökt en återvinningscentral tycker samtliga att de antingen fått ett bra eller mycket bra bemötande. Av de boende centralt är det endast en väldigt liten andel som anser att bemötandet varit mindre bra. Det är dock ingen som menar att bemötandet varit dåligt. Vi kan följa samma mönster även vid uppdelning på kön och ålder, det vill säga majoriteten har upplevt personalens bemötande som positivt.



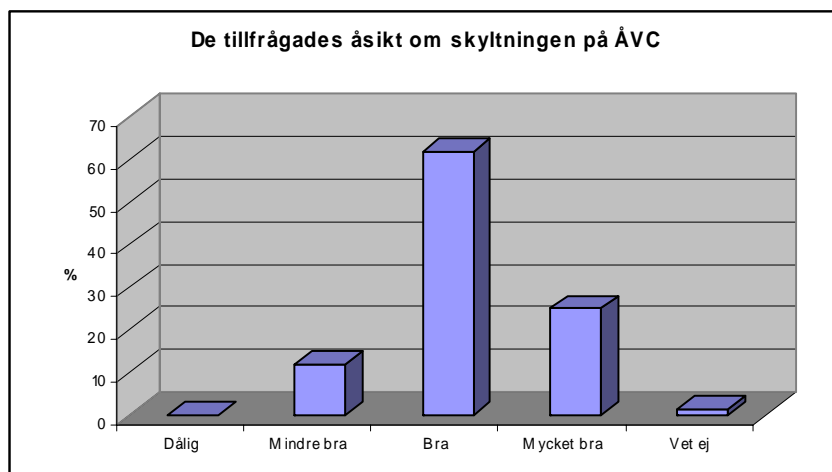
### 3.2.4 Personalens klädsel

Oberoende av kön, ålder eller boende ser fördelningen av svaren på denna fråga relativt lika ut. Närmare hälften av de tillfrågade anser att profileringen är bra, men nästan lika många anger svaret ”Vet ej” på denna fråga. Av de resterande svaren fördelas dessa på närmare 10 % som anser att profileringen är mycket bra och 4 % som anser att den är mindre bra.



### 3.2.5 Skyltning

Besökarnas åsikter om skyltningen på ÅVC visar sig vara mycket positiv. Drygt 85 % anser att den är bra eller mycket bra. Ingen av de tillfrågade använder sig av svarsalternativet ”dålig”. Inga skillnader mellan män och kvinnor kan utläsas från resultaten, inte heller några större skillnader beroende på var de tillfrågade bor eller hur gamla de är.



## 4 UTVÄRDERING AV ENKÄTEN

### 4.1 Svarsfrekvens

Av de 600 utskickade enkäterna inkom 467 svar fördelat på 88 % av de 100 som skickades ut i Lycksele och 76 % av de 500 som skickades ut i Umeå. Bortfallet på totalt 22 % fördelar sig lite olika på respektive område. Svarsfrekvensen från de områden i Umeå som består av enfamiljshus är betydligt högre än de bestående av flerbamiljshus.

Av de 600 utskickade enkäterna returnerades sju stycken på grund av felaktig adress. Inget arbete har lagts ned på att finna den nya adressen och dessa returerna betraktas därför som en del av bortfallet.

### 4.2 Presentation och analys av svaren

Där olika variabler jämfördes mot exempelvis område, ålder och boende, testades resultaten med ett så kallat chi-2 test med en signifikansnivå på 95 % ( $p \leq 0,05$ ). När det inte finns en signifikant skillnad betyder det *inte* att det inte finns någon skillnad alls. Det betyder istället att skillnaden inte är tillräckligt stor. En signifikansnivå på 95 % betyder att det är till 95 procent sannolikt att det finns en skillnad mellan de jämförda variablerna, exempelvis område, ålder eller bostadsform.

De enkäter som skickats ut till hushållen i Lycksele var endast riktade till enfamiljshushåll. Vi har dock mottagit ett par svar där svarande anger att de bor i ett flerbostadshus. Eftersom det inte var vår avsikt att nå boende i flerbostadshus samt att denna grupp är allt för liten har inga försök att analysera dessa siffror gjorts. Svaren är dock medräknade i materialet och betraktas inte på något sätt som felaktiga.

### 4.3 Enkätens innehåll

En av de ställda frågorna; Hur anser du att profileringen av personalens klädsel på ÅVC är? genererade ett mycket högt antal "vet ej"-svar, mellan 30 och 40 % hade inte någon åsikt. Detta kan tolkas som att besökarna inte lägger märke till klädseln och att det därför heller inte har någon större betydelse. Troligare är dock att det är formuleringen av frågan som gjort att de tillfrågade inte har någon åsikt om detta. En alternativ formulering av frågan skulle kunna vara "Hur lätt är det att känna igen de som jobbar på ÅVC?"

De övriga frågorna i enkäten har emellertid inte gett oss svar som tyder på att de tillfrågade inte har någon uppfattning alternativt inte förstått frågan. Vi har heller inte erhållit nämnbart många partiella svar, det vill säga inkomna blanketter med icke-fullständiga svar.

## Enkät – Återvinningscentraler 2006

- 1 **Kön**  
 Kvinna  Man
- 2 **Ålder**  
 20-34  35-54  55+
- 3 **Boendeform**  
 Enfamiljshus (*ex. villa, radhus*)  Flerfamiljshus (*ex. lägenhet, korridor*)
- 4 **Har du hört talas om återvinningscentraler\*?**  
 Ja  Nej
- 5 **Har du besökt någon återvinningscentral här i kommunen?**  
 Ja  Nej
- 6 **Om du har besökt en återvinningscentral, hur tycker du då att du blivit bemött av personalen?**  
 Dåligt  Mindre bra  Bra  Mycket bra  Vet ej
- 7 **Hur anser du att profileringen av personalens klädsel på återvinningscentralen är?**  
 Dålig  Mindre bra  Bra  Mycket bra  Vet ej
- 8 **Hur anser du att skyltningen på återvinningscentralen är?**  
 Dålig  Mindre bra  Bra  Mycket bra  Vet ej
- 9 **Hur anser du att du blivit informerad om hur du ska sortera och vad du kan lämna innan du åker till återvinningscentralen?**  
 Dåligt  Mindre bra  Bra  Mycket bra  Vet ej
- 10 **Hur vill du helst få information om hur du ska sortera och vad du kan lämna innan du besöker återvinningscentralen? (endast ett svarsalternativ)**  
 Via lokala dagstidningar  Information på arbetsplats/skola  Informationsbroschyr  
 Information från fastighetsägaren  Internet  Annat: \_\_\_\_\_

Vill du ge oss goda råd, skriv på baksidan →

\* Återvinningscentral (ÅVC) är en stor, bemannad anläggning där man kan lämna grovavfall mm, tex. trasiga möbler.

## Tack för din medverkan!

Använd bifogat frankerat svarskuvert för att returnera enkäten

2006-04-13

Hej!

Ert hushåll är ett av de 600 slumpvist utvalda i Umeå- och Lycksele kommun att delta i en undersökning kring återvinningscentralerna (ÅVC). Syftet med undersökningen är att anpassa servicenivån på återvinningscentralerna och förbättra informationen.

Enkätsvaren behandlas konfidentiellt och bearbetas anonymt, inga enskilda svar eller individer kommer att kunna identifieras i det slutgiltiga resultatet. Numreringen av enkäten används för att kunna påminna vid uteblivet svar samt att skicka ut eventuell Trisslott.

Vi lottar ut 25 Trisslotter bland de som sänt in enkäten före den 27:e april.

Resultatet från undersökningen kommer att presenteras på [www.umeva.se](http://www.umeva.se) och [www.lycksele.se](http://www.lycksele.se) i juli.

Kontaktmöjlighet om det är några funderingar kring undersökningen:

Arvid Nelehag  
Telefon kundtjänst: 090-16 19 00  
E-post: [arvid.nelehag@umea.se](mailto:arvid.nelehag@umea.se)

Vi vill redan nu ta tillfället i akt att tacka dig för din medverkan!

Vänliga hälsningar

**AVFALL & ÅTERVINNING**

Jan-Olof Åström  
Sektionschef, Hushållsavfall

---

2006-05-09

**Påminnelse**

Hej!

**För en tid sedan fick du en enkät om återvinningscentralerna och vi har bara fått ett begränsat antal svar så därför ber vi er att ta tid till att svara på enkäten.**

Enkätsvaren behandlas konfidentiellt och bearbetas anonymt, inga enskilda svar eller individer kommer att kunna identifieras i det slutgiltiga resultatet. Numreringen av enkäten används för att kunna påminna vid uteblivet svar.

Resultatet från undersökningen kommer att presenteras på [www.umeva.se](http://www.umeva.se) och [www.lycksele.se](http://www.lycksele.se) i juli.

Kontaktmöjlighet om det är några funderingar kring undersökningen:

Arvid Nelehag  
Telefon kundtjänst: 090-16 19 00  
E-post: [arvid.nelehag@umea.se](mailto:arvid.nelehag@umea.se)

Om du redan har skickat in enkäten kan du kan du bortse från det här brevet.

Vi vill redan nu ta tillfället i akt att tacka dig för din medverkan!

Vänliga hälsningar

**AVFALL & ÅTERVINNING**

Jan-Olof Åström  
Sektionschef, Hushållsavfall

2006-05-29

## 2:a påminnelsen

Hej!

För en tid sedan fick du en enkät om återvinningscentralerna. För att få ett så rättvisande underlag som möjligt behöver vi högsta möjliga svarsfrekvens. Därför ber vi er än en gång att avsätta lite tid för att hjälpa oss att bli bättre! Vi bifogar även en ny enkät om den gamla kommit bort.

Enkätsvaren behandlas konfidentiellt och bearbetas anonymt, inga enskilda svar eller individer kommer att kunna identifieras i det slutgiltiga resultatet. Numreringen av enkäten används endast för att kunna påminna vid uteblivet svar.

Resultatet från undersökningen kommer att presenteras på [www.umeva.se](http://www.umeva.se) och [www.lycksele.se](http://www.lycksele.se) i juli.

Kontaktmöjlighet om det är några funderingar kring undersökningen:

Camilla Lindqvist  
 Telefon kundtjänst: 090-16 19 00  
 E-post: [camilla.lindqvist@umea.se](mailto:camilla.lindqvist@umea.se)

Om du redan har skickat in enkäten kan du kan du bortse från det här brevet.

Vi vill redan nu ta tillfället i akt att tacka dig för din medverkan!

Med vänliga hälsningar

AVFALL & ÅTERVINNING

Jan-Olof Åström  
 Sektionschef, Hushållsavfall

## Umeå

### Har du hört talas om återvinningscentraler?

	Män	Kvinnor
År 1998	78,0%	80,0%
År 2003	86,0%	92,0%
År 2006	98,0%	97,6%

	Ja	Nej
Backen	100,0%	0,0%
Böleäng	100,0%	0,0%
Tomtebo	98,8%	1,2%
Nydalahöjd	93,0%	7,0%
Mariehem	95,8%	4,2%

	Ja	Nej
Kvinnor	97,6%	2,4%
Män	98,0%	2,0%

	Ja	Nej
20-34 år	97,5%	2,5%
35-54 år	98,1%	1,9%
55 år +	98,1%	1,9%

	Ja	Nej
Enfam.hus	99,6%	0,4%
Flerfam.hus	95,1%	4,9%

### Har du besökt någon ÅVC här i kommunen?

	Män	Kvinnor
År 1998	29,0%	30,0%
År 2003	68,0%	62,0%
År 2006	92,2%	71,0%

	Ja	Nej
Backen	97,5%	2,5%
Böleäng	96,7%	3,3%
Tomtebo	95,1%	4,9%
Nydalahöjd	57,9%	42,1%
Mariehem	55,6%	44,4%

	Ja	Nej
Kvinnor	71,0%	29,0%
Män	92,2%	7,8%

	Ja	Nej
20-34 år	61,0%	39,0%
35-54 år	94,3%	5,7%
55 år +	90,6%	9,4%

	Ja	Nej
Enfam.hus	96,1%	3,9%
Flerfam.hus	56,1%	43,9%

**Hur anser du att du blivit informerad om hur du ska sortera  
och vad du kan lämna innan du åker till återvinningscentralen?**

	<b>Dåligt</b>	<b>Mindre bra</b>	<b>Bra</b>	<b>Mycket bra</b>	<b>Vet ej</b>
<b>Backen</b>	5,1%	32,1%	44,9%	14,1%	3,8%
<b>Böleäng</b>	4,4%	27,8%	43,3%	18,9%	5,6%
<b>Tomtebo</b>	6,2%	37,0%	35,8%	16,0%	4,9%
<b>Nydalahöjd</b>	11,8%	25,5%	37,3%	5,9%	19,6%
<b>Mariehem</b>	13,2%	19,1%	38,2%	13,2%	16,2%

	<b>Dåligt</b>	<b>Mindre bra</b>	<b>Bra</b>	<b>Mycket bra</b>	<b>Vet ej</b>
<b>Kvinnor</b>	10,1%	25,9%	35,4%	13,9%	14,6%
<b>Män</b>	5,9%	31,2%	43,6%	14,4%	5,0%

	<b>Dåligt</b>	<b>Mindre bra</b>	<b>Bra</b>	<b>Mycket bra</b>	<b>Vet ej</b>
<b>20-34 år</b>	10,9%	30,0%	32,7%	7,3%	19,1%
<b>35-54 år</b>	8,3%	28,2%	40,4%	17,9%	5,1%
<b>55 år +</b>	2,9%	28,4%	48,0%	16,7%	3,9%

	<b>Dåligt</b>	<b>Mindre bra</b>	<b>Bra</b>	<b>Mycket bra</b>	<b>Vet ej</b>
<b>Enfam.hus</b>	5,1%	31,9%	41,7%	16,1%	5,1%
<b>Flerfam.hus</b>	13,3%	22,1%	36,3%	10,6%	17,7%

**Hur vill du helst få info. om hur du ska sortera innan du besöker ÅVC?**

	Via lokala dagstidningar	Info på arb.plats/skola	Informations-broschyr	Info. fr fast.ägaren	Internet	Annat
<b>Backen</b>	20,3%	0,0%	63,3%	0,0%	15,2%	1,3%
<b>Böleäng</b>	15,6%	0,0%	65,6%	0,0%	17,8%	1,1%
<b>Tomtebo</b>	14,6%	0,0%	63,4%	0,0%	20,7%	1,2%
<b>Nydalahöjd</b>	8,8%	0,0%	54,4%	28,1%	5,3%	3,5%
<b>Mariehem</b>	9,7%	1,4%	51,4%	19,4%	15,3%	2,8%

	Via lokala dagstidningar	Info på arb.plats/skola	Informations-broschyr	Info. fr fast.ägaren	Internet	Annat
<b>Kvinnor</b>	10,7%	0,6%	65,7%	11,8%	10,7%	0,6%
<b>Män</b>	17,2%	0,0%	55,4%	4,9%	20,1%	2,5%

	Via lokala dagstidningar	Info på arb.plats/skola	Informations-broschyr	Info. fr fast.ägaren	Internet	Annat
<b>20-34 år</b>	11,0%	0,8%	50,8%	18,6%	16,9%	1,7%
<b>35-54 år</b>	15,8%	0,0%	59,5%	1,9%	22,8%	0,0%
<b>55 år +</b>	15,4%	0,0%	72,1%	4,8%	2,9%	4,8%

	Via lokala dagstidningar	Info på arb.plats/skola	Informations-broschyr	Info. fr fast.ägaren	Internet	Annat
<b>Enfam.hus</b>	17,2%	0,0%	64,1%	0,0%	17,6%	1,2%
<b>Flerfam.hus</b>	8,1%	0,8%	52,8%	24,4%	11,4%	2,4%

**Om du har besökt en återvinningscentral, hur tycker du då att du blivit bemött av personalen?**

	Dåligt	Mindre bra	Bra	Mycket bra	Vet ej
Backen	1,3%	2,6%	43,4%	51,3%	1,3%
Böleäng	1,1%	8,0%	37,9%	51,7%	1,1%
Tomtebo	0,0%	7,7%	48,7%	43,6%	0,0%
Nydalahöjd	0,0%	3,0%	66,7%	21,2%	9,1%
Mariehem	2,5%	2,5%	65,0%	25,0%	5,0%

	Dåligt	Mindre bra	Bra	Mycket bra	Vet ej
Kvinnor	0,8%	3,3%	60,0%	34,2%	1,7%
Män	1,1%	6,5%	41,4%	48,4%	2,7%

	Dåligt	Mindre bra	Bra	Mycket bra	Vet ej
20-34 år	1,4%	4,2%	52,8%	34,7%	6,9%
35-54 år	0,7%	8,1%	50,0%	39,9%	1,4%
55 år +	1,1%	2,1%	42,6%	54,3%	0,0%

	Dåligt	Mindre bra	Bra	Mycket bra	Vet ej
Enfam.hus	0,8%	6,1%	42,9%	48,6%	1,6%
Flerfam.hus	1,4%	2,9%	68,1%	23,2%	4,3%

**Hur anser du att profileringen av personalens klädsel på ÅVC är?**

	Dålig	Mindre bra	Bra	Mycket bra	Vet ej
Backen	0,0%	14,3%	53,2%	5,2%	27,3%
Böleäng	2,3%	6,9%	49,4%	13,8%	27,6%
Tomtebo	1,3%	10,3%	44,9%	9,0%	34,6%
Nydalahöjd	3,0%	9,1%	51,5%	0,0%	36,4%
Mariehem	0,0%	10,5%	44,7%	10,5%	34,2%

	Dålig	Mindre bra	Bra	Mycket bra	Vet ej
Kvinnor	0,8%	7,6%	46,6%	5,1%	39,8%
Män	1,6%	11,8%	50,3%	10,2%	26,2%

	Dålig	Mindre bra	Bra	Mycket bra	Vet ej
20-34 år	2,9%	5,7%	40,0%	7,1%	44,3%
35-54 år	1,4%	13,6%	49,7%	10,2%	25,2%
55 år +	0,0%	8,3%	54,2%	7,3%	30,2%

	Dålig	Mindre bra	Bra	Mycket bra	Vet ej
Enfam.hus	1,2%	10,2%	48,8%	9,3%	30,5%
Flerfam.hus	1,5%	10,4%	49,3%	6,0%	32,8%

**Hur tycker du att skyltningen på återvinningscentralen är?**

	<b>Dålig</b>	<b>Mindre bra</b>	<b>Bra</b>	<b>Mycket bra</b>	<b>Vet ej</b>
<b>Backen</b>	0,0%	12,7%	67,1%	20,3%	0,0%
<b>Böleäng</b>	0,0%	4,6%	58,6%	35,6%	1,1%
<b>Tomtebo</b>	0,0%	15,4%	59,0%	25,6%	0,0%
<b>Nydalahöjd</b>	0,0%	9,1%	69,7%	9,1%	12,1%
<b>Mariehem</b>	0,0%	15,0%	60,0%	20,0%	5,0%

	<b>Dålig</b>	<b>Mindre bra</b>	<b>Bra</b>	<b>Mycket bra</b>	<b>Vet ej</b>
<b>Kvinnor</b>	0,0%	7,5%	71,7%	18,3%	2,5%
<b>Män</b>	0,0%	13,8%	56,1%	28,0%	2,1%

	<b>Dålig</b>	<b>Mindre bra</b>	<b>Bra</b>	<b>Mycket bra</b>	<b>Vet ej</b>
<b>20-34 år</b>	0,0%	13,9%	58,3%	20,8%	6,9%
<b>35-54 år</b>	0,0%	12,8%	61,7%	24,8%	0,7%
<b>55 år +</b>	0,0%	6,3%	65,6%	27,1%	1,0%

	<b>Dålig</b>	<b>Mindre bra</b>	<b>Bra</b>	<b>Mycket bra</b>	<b>Vet ej</b>
<b>Enfam.hus</b>	0,0%	10,5%	61,3%	27,4%	0,8%
<b>Flerfam.hus</b>	0,0%	13,0%	65,2%	14,5%	7,2%

## Lycksele

Har du hört talas om återvinningscentraler?

	Ja	Nej
Centrum	98,5%	1,5%
Utkanter	95,7%	4,3%

	Ja	Nej
Kvinnor	96,7%	3,3%
Män	98,1%	1,9%

	Ja	Nej
20-34 år	100,0%	0,0%
35-54 år	100,0%	0,0%
55 år +	96,2%	3,8%

Har du besökt någon ÅVC här i kommunen?

	Ja	Nej
Centrum	93,8%	6,3%
Utkanter	65,2%	34,8%

	Ja	Nej
Kvinnor	72,4%	27,6%
Män	92,6%	7,4%

	Ja	Nej
20-34 år	75,0%	25,0%
35-54 år	90,6%	9,4%
55 år +	84,3%	15,7%

**Hur anser du att du blivit informerad om hur du ska sortera och vad du kan lämna innan du åker till återvinningscentralen?**

	Dåligt	Mindre bra	Bra	Mycket bra	Vet ej
Centrum	12,3%	21,5%	44,6%	16,9%	4,6%
Utkanter	9,1%	22,7%	54,5%	0,0%	13,6%

	Dåligt	Mindre bra	Bra	Mycket bra	Vet ej
Kvinnor	3,3%	16,7%	53,3%	16,7%	10,0%
Män	17,0%	24,5%	43,4%	9,4%	5,7%

	Dåligt	Mindre bra	Bra	Mycket bra	Vet ej
20-34 år	0,0%	75,0%	25,0%	0,0%	0,0%
35-54 år	25,0%	25,0%	31,3%	9,4%	9,4%
55 år +	3,9%	15,7%	58,8%	15,7%	5,9%

**Hur vill du helst få info. om hur du ska sortera innan du besöker ÅVC?**

	Via lokala dagstidningar	Info på arb.plats/skola	Informations-broschyr	Information fr fast.ägaren	Internet	Annat
Centrum	10,8%	1,5%	81,5%	1,5%	1,5%	3,1%
Utkanter	0,0%	0,0%	90,0%	0,0%	9,1%	0,0%

	Via lokala dagstidningar	Info på arb.plats/skola	Informations-broschyr	Information fr fast.ägaren	Internet	Annat
Kvinnor	13,3%	0,0%	76,7%	0,0%	10,0%	0,0%
Män	5,7%	0,0%	88,7%	1,9%	0,0%	3,8%

	Via lokala dagstidningar	Info på arb.plats/skola	Informations-broschyr	Information fr fast.ägaren	Internet	Annat
20-34 år	25,0%	0,0%	50,0%	0,0%	25,0%	0,0%
35-54 år	9,4%	0,0%	84,4%	3,1%	3,1%	0,0%
55 år +	5,9%	2,0%	86,3%	0,0%	2,0%	3,9%

**Om du har besökt en återvinningscentral, hur tycker du då att du blivit bemött av personalen?**

	Dåligt	Mindre bra	Bra	Mycket bra	Vet ej
Centrum	0,0%	5,0%	56,7%	30,0%	8,3%
Utkanter	0,0%	0,0%	60,0%	40,0%	0,0%

	Dåligt	Mindre bra	Bra	Mycket bra	Vet ej
Kvinnor	0,0%	0,0%	57,1%	28,6%	14,3%
Män	0,0%	4,0%	60,0%	32,0%	4,0%

	Dåligt	Mindre bra	Bra	Mycket bra	Vet ej
20-34 år	0,0%	0,0%	33,3%	33,3%	33,3%
35-54 år	0,0%	0,0%	65,5%	24,1%	10,3%
55 år +	0,0%	7,0%	53,5%	37,2%	2,3%

**Hur anser du att profileringen av personalens klädsel på återvinningscentralen är?**

	Dålig	Mindre bra	Bra	Mycket bra	Vet ej
Centrum	0,0%	4,9%	44,3%	11,5%	39,3%
Utkanter	0,0%	0,0%	57,1%	0,0%	42,9%

	Dålig	Mindre bra	Bra	Mycket bra	Vet ej
Kvinnor	0,0%	9,1%	31,8%	18,2%	40,9%
Män	0,0%	2,0%	51,0%	6,1%	40,8%

	Dålig	Mindre bra	Bra	Mycket bra	Vet ej
20-34 år	0,0%	33,3%	33,3%	0,0%	33,3%
35-54 år	0,0%	3,4%	48,3%	3,4%	44,8%
55 år +	0,0%	2,3%	46,5%	14,0%	37,2%

### Hur tycker du att skyltningen på återvinningscentralen är?

	Dålig	Mindre bra	Bra	Mycket bra	Vet ej
Centrum	0,0%	13,1%	55,7%	29,5%	1,6%
Utkanter	0,0%	6,7%	86,7%	6,7%	0,0%

	Dålig	Mindre bra	Bra	Mycket bra	Vet ej
Kvinnor	0,0%	4,5%	72,7%	18,2%	4,5%
Män	0,0%	16,0%	56,0%	28,0%	0,0%

	Dålig	Mindre bra	Bra	Mycket bra	Vet ej
20-34 år	0,0%	0,0%	100,0%	0,0%	0,0%
35-54 år	0,0%	6,9%	72,4%	20,7%	0,0%
55 år +	0,0%	15,9%	52,3%	29,5%	2,3%