

Föreskrifter om avfallshantering för Umeå kommun

Antagen av fullmäktige 2016-11-28

Innehåll

Föreskrifter om avfallshantering för Umeå kommun.....	3
Inledande bestämmelser	3
Hushållsavfall	6
Anläggande, underhåll och skötsel av behållare och annan utrustning.....	6
Annat avfall än hushållsavfall från verksamheter.....	11
Undantag.....	11
Ikraftträdande	13

Föreskrifter om avfallshantering för Umeå kommun

Inledande bestämmelser

Bemyndigande

1 § Med stöd av 15 kap. 39 och 41 §§ miljöbalken och 74-75 §§ avfallsförordningen (2011:927) meddelar kommunfullmäktige dessa föreskrifter för avfallshantering i Umeå kommun.

Definitioner

2 § Följande termer och begrepp används i dessa föreskrifter med de betydelser som anges här:

1. Med hushållsavfall avses detsamma som i 15 kap. 3 § miljöbalken, det vill säga avfall som kommer från hushåll och därmed jämförligt avfall från annan verksamhet.
 - a. Med kärl- och säckavfall avses den del av hushållsavfallet som får läggas i kärl eller säck.
 - b. Med grovavfall avses hushållsavfall som är så tungt eller skrymmande eller har egenskaper som gör att det inte är lämpligt att samla in i säck eller kärl.
 - c. Med trädgårdsavfall avses sådant biologiskt avfall som uppstår vid normalt nyttjande av trädgård vid bostadshus.
 - d. Med farligt avfall avses ett ämne eller föremål som är avfall och som är markerat med * i bilaga 4 till avfallsförordningen eller som omfattas av föreskrifter som har meddelats med stöd av 12 § avfallsförordningen.
 - e. Med konsumentelavfall avses detsamma som i 13 § förordningen (2014:1075) om producentansvar för elutrustning.
 - f. Med före detta livsmedel avses butiksavfall av animaliskt ursprung enligt förordningarna 1069/2009/EG och 142/2011/EU.
 - g. Med matavfall avses allt biologiskt nedbrytbart avfall som uppkommer i och med livsmedelshanteringen i hushåll, restauranger, storkök, butiker och liknande och som skulle kunna, eller har kunnat, användas som livsmedel och som utgör hushållsavfall. I termen matavfall som utgör hushållsavfall ingår också avfall som hålls ut i vasken (flytande livsmedel såsom mjölk eller livsmedel som sköljs ur förpackningar) i

de fall detta samlas upp i slutna tank. Förutom detta ingår också skal, ben etc. som visserligen inte är mat men ändå intimt förknippat med det. Butiksavfall av animaliskt ursprung utgör dock före detta livsmedel i enlighet med punkten (f) ovan.

- h. Med restavfall avses sorterat brännbart kärl- och säckavfall. Med detta avses det avfall som kvarstår när matavfall, farligt avfall, förpackningar, returpapper, el-avfall och annat avfall som omfattas av producentansvar, har sorterats ut från hushållens kärl- och säckavfall.
- 2. Med fastighetsinnehavare avses den som är fastighetsägare eller den som enligt 1 kap. 5 § fastighetstaxeringslagen (1979:1152) ska anses som fastighetsägare.
- 3. Med nyttjanderättshavare avses den som, utan att omfattas av begreppet fastighetsinnehavare, har rätt att bruka eller nyttja fastighet.
- 4. Med behållare avses kärl, container, underjordsbehållare, säck, latrinbehållare eller annan anordning för uppsamling av hushållsavfall.
- 5. Med små avloppsanläggningar avses slutna tank, slamavskiljare, fosforfälla, minireningsverk och andra motsvarande anläggningar som ger upphov till hushållsavfall. Oljeavskiljare- och fettavskiljare innefattas inte i detta begrepp.
- 6. Med fettavskiljare avses en behållare avsedd för avskiljning av fett från spillvatten. Fett från avskiljare vid affär, restaurang, bageri, gatukök och liknande verksamhet ingår i begreppet hushållsavfall och därmed jämförligt avfall.

Definitioner av vissa avfallsslag anges i bilaga 1. För definitioner av andra termer och begrepp som används i dessa föreskrifter hänvisas till 15 kap. miljöbalken och avfallsförordningen.

Kommunens ansvar för avfallshantering och tillsyn

3 § Kommunfullmäktige har via beslut (KF 119, 137 §§, 1999-10-18) överlåtit verksamhetsansvaret, enligt 15 kap. 20 § miljöbalken, till det helägda kommunala bolaget Umeå Vatten och Avfall AB. Vatten- och avfallskompetens i Norr AB, fortsättningsvis kallat Vakin, har i uppdrag att utföra all renhållningsansvariges verksamhet, med särskilt ansvar för att hushållsavfall som utgörs av farligt avfall samlas in och transporteras till en behandlingsanläggning.

Principiella beslut om taxor, avfallsplan och föreskrifter beslutas av kommunfullmäktige. Smärre ändringar på grund av ändrad lagstiftning eller andra direktiv, som inte påverkar renhållningsordningens principiella utformning, beslutas av Umeå Vatten och Avfall ABs styrelse.

Hantering av det avfall som omfattas av kommunens ansvar utförs av den eller dem som Vakin anlitar för ändamålet.

4 § Tillsynen över avfallshanteringen enligt 15 kap. miljöbalken och enligt föreskrifter meddelade med stöd av miljöbalken utförs av miljö- och hälsoskyddsnämnden.

5 § Vakin informerar hushållen om krav och hantering avseende förpackningar, returpapper och konsumentelavfall i enlighet med gällande producentansvar.

Betalning och information

6 § Avgift ska betalas för den insamling, transport, återvinning och bortskaffande av avfall som utförs genom kommunens försorg och i enlighet med föreskrifter som kommunfullmäktige har antagit med stöd av 27 kap. 4 § miljöbalken.

7 § Fastighetsinnehavare och nyttjanderättshavare är skyldiga att i behövlig omfattning informera den eller dem som bor på eller är verksamma inom fastigheten om gällande regler för avfallshantering.

Hushållsavfall

Sortering av avfall

8 § Fastighetsinnehavare eller nyttjanderättshavare ska sortera ut hushållsavfall i enlighet med bilaga 1 och hålla det skilt från annat avfall.

9 § Fastighetsinnehavare ska säkerställa möjligheter att sortera ut och hålla åtskilda de avfallsfraktioner som enligt dessa föreskrifter ska överlämnas till Vakin för borttransport.

Skyldighet att överlämna hushållsavfall

10 § Hushållsavfall ska överlämnas till Vakin om inte annat sägs i dessa föreskrifter eller i bilagan till dessa föreskrifter.

Utsorterade avfallslag hämtas vid fastigheten, vid överenskommen eller anvisad plats enligt 21 § eller lämnas enligt vad som framgår av bilaga 1. Det utsorterade avfallet ska transporteras bort så ofta att olägenhet för människors hälsa och miljön inte uppstår. Hämtningsintervall och storlek på behållare ska motsvara behovet av borttransport av hushållsavfall från fastigheten. Fastighetsinnehavare och nyttjanderättshavare ska upplysa kommunen om ändrade förhållanden av betydelse för avfallshanteringen för fastigheten.

Avfallet ska, i den mån det är möjligt, vara väl emballerat så att skada, arbetsmiljöproblem eller annan olägenhet inte uppkommer.

Emballering av hushållsavfall, fyllnadsgrad och vikt samt placering av behållare

11 § I behållare och utrymme för avfall får endast läggas sådant avfall för vilket behållaren och utrymmet är avsedd.

Närmare krav på emballering med mera framgår av bilaga 1.

Glödande avfall (exempel, se bilaga 1.) får inte lämnas till kommunens avfallshantering.

Anläggande, underhåll och skötsel av behållare och annan utrustning

Anskaffande och ägande

12 § Kärl för hushållsavfall ägs av Umeå Vatten och Avfall AB och tillhandahålls av Vakin eller dess entreprenörer. Matavfallspåsar och latrinbehållare tillhandahålls av Vakin eller dess entreprenör.

Container kan ägas av kommunen, renhållaren, fastighetsinnehavare eller nyttjanderättshavare.

Underjordsbehållare, små avloppsanläggningar, fettavskiljare och tank för matavfall anskaffas, installeras, ägs och underhålls av fastighetsinnehavaren.

Ägare av behållare ansvarar för märkning, reparation och, vid behov, utbyte av behållare. När Vakin eller dess entreprenör ska utföra sådant underhåll av sina behållare ska behållaren vara tillgänglig.

Fastighetsinnehavaren ansvarar för och bekostar installation och underhåll av övriga inom fastigheten förekommande anordningar och utrymmen för avfallshanteringen. Anvisningar kring detta tillhandahålls av Vakin.

13 § Avfallsskvarn för organiskt hushållsavfall får endast undantagsvis anslutas till spillvattenledning om huvudmannen efter ansökan skriftligen medger detta. Vid sådant medgivande skall åtgärder vidtas för att separera det organiska materialet.

Alternativt kan avfallsskvarn kopplas mot separat sluten avloppstank, avsedd enbart för organiskt avfall.

Annan anslutning av avfallsskvarn till Umeå Vatten och Avfall ABs avloppsanläggning eller till en enskild avloppsanläggning är inte tillåten.

Anläggande

14 § För anläggande av avfallsutrymme tillhandahålls anvisningar av Vakin.

15 § Vid anläggande av små avloppsanläggningar, fettavskiljare eller tank för matavfall ska inte avstånd mellan uppställningsplats för slambil och anslutningspunkt för tömning överstiga 10 meter såvida inte särskilda skäl föreligger.

Höjdskillnaden mellan fordonets uppställningsplats och botten på anläggningen ska vara mindre än 5 meter, om det inte föreligger särskilda skäl.

Lock eller manlucka får väga högst 15 kg, om inte särskilda skäl föreligger. Om brunnen öppnas genom att locket kan dras åt sidan får locket väga högst 35 kg, om inte särskilda skäl föreligger. Slutna tankar skall ha fungerande klopppling alternativt tillgänglig manlucka.

Vid installation av underjordsbehållare ska anläggningen utformas så att den är åtkomlig för fordon utrustat med kran. Tömning av underjordsbehållare kan erhållas inom område markerat i bilaga 2.

Anläggning som kräver byte av filtermaterial ska anläggas så att den är åtkomlig för hämtningsfordon utrustad med kran om det krävs. Anläggningar som ska tömmas med fordon utrustat med kran får inte installeras så att avståndet mellan fordonets uppställningsplats och filterkassetten eller säckens lyftanordning överstiger fem meter vid en maximal vikt på 1000 kg eller 10 meter vid en maximal vikt på 500 kg.

Vid installation och anläggande av små avloppsanläggningar, fettavskiljare, tank för matavfall eller anläggning som kräver byte av filtermaterial ska hänsyn tas till vad som utgör en god arbetsmiljö vid hämtning av avfall från anläggningen.

Rengöring och tillsyn

16 § Fastighetsinnehavaren har ansvar för rengöring och tillsyn av behållare samt anläggning. Behållare och anläggningar ska ges regelbunden service för att förebygga driftavbrott och olägenhet såsom buller, lukt och dylikt.

En slamavskiljare ska vara funktionsduglig, dvs inte ha trasiga insatser, möjliggöra fortsatt rening samt vara försedd med tät botten och täta väggar.

Såväl behållare, som inom fastigheten förekommande anläggningar, anordningar och utrymmen för avfallshantering, ska skötas så att kraven på god arbetsmiljö uppfylls och risken för olycksfall minimeras.

Åtgärder inför hämtning av avfall som lämnas i kärl eller säck

17 § Behållare får inte fyllas mer än att den kan stängas. Den får inte heller vara så tung att det blir uppenbara svårigheter att flytta den eller att arbetsmiljökrav inte kan tillgodoses. Behållare bör vara fri från snö och is vid hämtningstillfället.

Behållare ska vara uppställda så att hantering med den utrustning som används i kommunens insamlingsystem kan ske och att hämtning underlättas. Kärl ska placeras och vändas så att de kan hämtas med sidlastande bil där sådan används och baklastande bil där sådan används.

Ytterligare anvisningar kring detta tillhandahålls av Vakin.

Vakin ska ha tillträde till de utrymmen i fastigheten där arbetet ska utföras. Nycklar, portkoder och dylikt ska tillhandahållas till Vakin. Ändringar ska utan anmaning meddelas Vakin.

18 § Kärl för uppsamling av latrin ska köpas och lämnas till behandling på återvinningscentralerna i Umeå kommun. Latrinkärl kan efter beställning hos Vakin, mot avgift, hämtas vid fastigheten. Fastighetsinnehavaren eller nyttjanderättshavaren ska försluta latrinbehållare och rengöra den på utsidan innan hämtning sker.

Latrinkärl ska endast användas till latrin i form av urin, avföring och toapapper och kärlet får inte inneslutas i annat emballage, varken i kärlet eller runt kärlet.

Fyllt kärl får väga max 15 kg.

Åtgärder inför hämtning av avfall från anläggningar

19 § Inför tömning ska fastighetsinnehavaren eller nyttjanderättshavaren förbereda anläggningen så att tömning kan ske med det fordon som används.

Små avloppsanläggningar, fettavskiljare och tankar för matavfall ska vara lättillgängliga för tömning. Lock eller manlucka får inte vara övertäckt eller fastfruset när tömning ska ske.

Höjdskillnaden mellan fordonets uppställningsplats och botten på anläggningen ska vara mindre än 5 meter, om det inte föreligger särskilda skäl.

Lock eller manlucka får väga högst 15 kg, om inte särskilda skäl föreligger. Om brunnen öppnas genom att locket kan dras åt sidan får locket väga högst 35 kg, om inte särskilda skäl föreligger. Slutna tankar skall ha fungerande klokoppling alternativt tillgänglig manlucka.

Brunnen ska vara tillsluten på ett barnsäkert sätt och försedd med de säkerhetsanordningar som behövs med hänsyn till anläggningens beskaffenhet och belägenhet.

Tydliga instruktioner som behövs i samband med hämtning ska tillhandahållas av fastighetsinnehavaren och nyttjanderättshavaren i god tid innan tömning och ska finnas tillgängliga i direkt anslutning till anläggningen.

Fastighetsinnehavaren är skyldig att vidta erforderliga åtgärder för att skydda sin anläggning från skador vid tömning.

Filtermaterial i lösvikt ska vara förpackat inför hämtning. Anläggningar med sugbart filtermaterial i lösvikt som tillkommit innan dessa föreskrifter trädde i kraft är undantagna från kravet att filtermaterial ska vara förpackat.

Efter hämtning av uttjänt filtermaterial från fosforfällor/gråvattenfilter ska nytt filtermaterial omgående tillföras anläggningen genom fastighetsinnehavarens eller nyttjanderättshavarens försorg.

Vakin har rätt att lämna kvar vattenfasen i slamavskiljare efter verkställd slamtömning. Fastighetsägare/nyttjanderättshavare kan beställa heltömning på grund av tillverkarens anvisningar eller andra särskilda skäl.

Vakin ska ha tillträde till de utrymmen i fastigheten där arbetet ska utföras. Nycklar, portkoder och dylikt ska tillhandahållas till renhållaren. Ändringar ska utan anmaning meddelas renhållaren.

20 § Efter anslutning till kommunalt avlopps nät eller annan godkänd avloppsanläggning, som innebär att befintlig anläggning tas ur bruk, ska sluttömning ske. Sluttömning ska beställas av fastighetsinnehavaren.

Hämtnings- och transportvägar

21 § Hämtning av hushållsavfall sker normalt vid fastighetsgränsen, vid en överenskommen plats eller vid en av kommunen anvisad plats.

Anvisning av plats görs av tekniska nämnden.

22 § Fastighetsinnehavaren ska se till att transportväg fram till den uppställningsplats som används vid hämtning, hålls i farbart skick.

Transportvägen ska inför hämtning ha fri sikt, hållas fri från hinder, röjas från snö och hållas halkfri så att kärlet utan svårigheter kan förflyttas och tömmas.

Enskild väg som utnyttjas vid hämtning av hushållsavfall ska vara så dimensionerad och hållas i sådant skick att den är farbar vid varje hämtningstillfälle, för de hämtningsfordon som normalt används i hämtningsområdet. I slutet av vägen ska vändmöjlighet finnas.

Vakin avgör om vägen är farbar. Om farbar väg inte kan upprättas ska fastighetsinnehavaren eller nyttjanderättshavaren avlämna avfallet på plats som överenskommes med Vakin.

Fastighetsinnehavaren ska se till att den väg som kärlet behöver dras av den som utför hämtningen hålls i sådant skick att kärlet utan svårighet kan förflyttas. Dragvägen ska inför hämtning hållas fri från hinder, röjas från snö och hållas halkfri.

Hämtningsområde och hämtningsintervall

23 § Kommunen utgör två hämtningsområden. Olika hämtningsintervall är möjliga i dessa områden, se bilaga 3.

Holmön och Norrbyskär omfattas av kommunal renhållning enligt avgränsning, se bilaga 4. Övriga platser som inte kan nås via farbar väg, exempelvis fastigheter på öar, omfattas inte av kommunal slamtömning.

24 § Ordinarie hämtning av hushållsavfall sker med de intervall som framgår nedan:

Kärl- och säckavfall

Minst en gång varannan vecka från permanentbostäder och verksamheter och minst en gång varannan vecka från fritidsbostäder från 15 maj till 15 oktober. Hämtning av hushållsavfall belägna i fastigheter inom område enligt bilaga 3 utförs normalt en gång i veckan.

Under förutsättning att olägenhet ej uppstår kan hämtningsintervall för täta komprimerande behållare utsträckas till en gång var fjärde vecka.

Slam

Ansluten WC och slutna tankar, minst en gång per år från permanentbostäder och minst vart tredje år från fritidsbostäder.

BDT, minst en gång vartannat år från permanentbostäder och minst vart tredje år från fritidsbostäder.

Tömning av slam från enskilda tankar, slamavskiljare och fettavskiljare från verksamheter sker minst en gång per år och i övrigt efter behov för att upprätthålla en god funktion i tanken/avskiljaren.

Hämtning sker i den ordning som Vakin bestämmer, för slamavskiljare med intervall "årlig tömning" sker tömning med högst fyra veckors förskjutning i förhållande till föregående ordinarie hämtning.

Fett

Fettavskiljare ska tömmas minst två gånger per år. Fastighetsinnehavaren ansvarar för att fettavskiljare vid behov töms oftare samt att fettavskiljaren efter tömning återfylls med vatten.

Filtermaterial och minireningsverk

Filtermaterial från fosforfilter och andra jämförbara filter ska hämtas i enlighet med det beslut som lämnats av miljö- och hälsoskyddsnämnden och hämtningsutförandet ska följa leverantörens anvisningar.

Minireningsverk ska slamtömmas i enlighet med det tillstånd som lämnats av miljö- och hälsoskyddsnämnden och tömningsutförande ska följa leverantörens anvisningar.

Åtgärder om föreskrift inte följs.

25 § Vakin har rätt att inte utföra ordinarie hämtning om föreskrifterna i 17 §, 19 § 1-2, 4-5 och 8 styckena samt 22 § 2 stycket inte följs.

Säck- och kärlavfall ska efter rättelseåtgärder från fastighetsinnehavaren hämtas antingen vid nästa ordinarie hämtningstillfälle eller efter beställning av extrahämtning mot avgift.

Slam från enskilda anläggningar ska efter rättelseåtgärder hämtas efter beställning av extrahämtning mot avgift.

Särskilt om hushållsavfall från verksamheter

26 § Hushållsavfall från verksamheter ska hållas skilt från annat avfall än hushållsavfall. För hushållsavfall från verksamheter gäller 8-25 §§ om ej annat anges i dessa föreskrifter.

Konsumentelavfall lämnas vid kommunens insamlingsställe eller efter vad som anges i bilaga 1.

27 § Tömning av fettavskiljare vid affär, restaurang och liknande verksamhet ska ske så ofta att fett inte tillåts följa med avloppsvattnet ut i spillvattennätet.

Utformning och skötsel av fettavskiljare ska uppfylla krav enligt svensk standard SS-EN 858-1 och SS-EN 858-2 samt medge provtagning. Kompletterande regler framgår av ABVA, Allmänna bestämmelser för brukande av Umeå kommuns vatten- och avloppsanläggning.

Annat avfall än hushållsavfall från verksamheter

Uppgiftsskyldighet

28 § Den som bedriver en yrkesmässig verksamhet inom kommunen som ger upphov till annat avfall än hushållsavfall ska lämna de uppgifter om arten, sammansättningen, mängden eller hanteringen av avfallet som behövs som underlag för kommunens renhållningsordning.

Den som är innehavare av en hamn ska lämna en uppgift om behovet av avfallshantering enligt 24 § Avfallsförordningen till Vakin.

Undantag

Handläggning av anmälnings- och ansökningsärenden

29 § Frågor om undantag och dispens från renhållningsordningen handläggs och prövas av miljö- och hälsoskyddsnämnden. En avgift för handläggningen av ansökan ska betalas.

Anmälan/ansökan ska alltid vara skriftlig och ange tidsperiod som den avser. Vid eget omhändertagande ska anmälan/ansökan innehålla uppgifter om vilka avfallslag som avses omhändertagande samt, för annat avfall än vegetabiliskt köksavfall, en redogörelse för på vilket sätt omhändertagande ska ske utan att det innebär en risk för olägenhet för människors hälsa och miljön samt den tidsperiod som anmälan/ansökan avser.

Givna undantag är personliga och normalt tidsbegränsade. De ska omprövas om förutsättningarna för dem ändras. Fastighetsinnehavaren har skyldighet att meddela sådan förändring.

Andra undantag än de i föreskrifterna förtecknade kan prövas av miljö- och hälsoskyddsnämnden.

Kompostering, annan återvinning eller bortskaffande av visst hushållsavfall

30 § Avfall får endast tas om hand på den egna fastigheten enligt vad som anges i 31-33 §§ dessa föreskrifter och under förutsättning att det kan ske utan risk för olägenhet för människors hälsa och miljön.

31 § Trädgårdsavfall från fastigheten får komposteras på fastigheten utan särskild anmälan. Trädgårdsavfall som ej kan komposteras på den egna fastigheten ska lämnas till Återvinningscentral, se bilaga 1.

32 § Fastighetsinnehavare eller nyttjanderättshavare som själv avser att kompostera matavfall och liknande avfall från fastigheten på sin fastighet, ska anmäla detta till miljö- och hälsoskyddsnämnden.

Kompostering av matavfall och liknande avfall på fastigheten ska ske i skadedjurssäker isolerad behållare och på sådant sätt att olägenhet för människors hälsa eller miljön inte uppstår.

33 § Kompostering av latrin på fastigheten får, efter ansökan, medges i särskild, därför avsedd, anläggning på fastigheten. Ansökan om omhändertagande av latrin genom egen anläggning ska innehålla en komplett beskrivning av anläggningen, uppgifter om de beräknade avfallsmängderna samt hur de kommer att användas.

Utsträckt hämtningsintervall

34 § För små avloppsanläggningar kan fastighetsinnehavare eller den nyttjanderättshavare som äger anläggningen, efter ansökan till miljö- och hälsoskyddsnämnden medges utsträckt hämtningsintervall för avfall från anläggningen. Förlängt intervall kan medges under förutsättning att anläggningen är tillståndsgiven enligt miljöbalken, samt att miljö- och hälsoskyddsnämnden utifrån ansökan med uppgifter om anläggningens belastning och beskaffenhet kan bedöma att hämtning inte behöver utföras med ordinarie intervall, utan risk för olägenhet för människors hälsa och miljön. Medgivandet gäller i högst fem år, därefter måste en ny ansökan lämnas in.

Det är fastighetsinnehavarens ansvar att hämtning anpassas till anläggningens behov.

Medgivande om utsträckt hämtningsintervall kan återkallas om det kan konstateras att förutsättningarna för sådant inte är uppfyllda.

Gemensamma behållare

35 § Två fastighetsinnehavare eller nyttjanderättshavare som är gränsgrannar eller grannar med mellanliggande väg kan använda gemensam avfallsbehållare under förutsättning att bestämmelserna i dessa föreskrifter om fyllnadsgrad och vikt beaktas och att olägenheter för människors hälsa eller miljön inte uppstår. En av fastighetsinnehavarna ska förbinda sig att ansvara för uppställningsplats.

Uppehåll i hämtning

36 a § Uppehåll i hämtning av kärll- och säckavfall vid permanentbostad kan efter ansökan till miljö- och hälsoskyddsnämnden medges fastighetsinnehavare eller nyttjanderättshavare om fastigheten inte kommer att utnyttjas under en sammanhängande tid om minst åtta månader. Begäran ska ha kommit in till

miljö- och hälsoskydds nämnden senast en månad innan avsedd uppehållsperiod. Uppehållet gäller max ett år från datum i beslut.

36 b § Uppehåll i hämtning av kärll- och säckavfall vid fritidsbostad kan efter ansökan till miljö- och hälsoskydds nämnden medges fastighetsinnehavare eller nyttjanderättshavare om fastigheten inte kommer att utnyttjas under hela hämtningssäsongen (15 maj – 15 oktober). Ansökan ska vara inlämnad senast 15 april och medgivandet gäller hela hämtningssäsongen.

37 § Uppehåll i hämtning av fettavskiljarslam kan efter ansökan till miljö- och hälsoskydds nämnden, samt teknisk bedömning, medges fastighetsinnehavaren. Detta om anläggningen inte kommer att nyttjas på avsett sätt under en sammanhängande tid av ett år. Begäran ska ha kommit in till miljö- och hälsoskydds nämnden senast en månad innan avsedd uppehållsperiod. Uppehållet gäller ett år från datum i beslut.

Eget omhändertagande och befrielse från skyldigheten att överlämna hushållsavfall till kommunen

38 § Fastighetsinnehavare eller nyttjanderättshavare som själv kan ta hand om sitt hushållsavfall (kärll- och säckavfall) på ett sätt som är betryggande för människors hälsa och miljön, kan efter ansökan till miljö- och hälsoskydds nämnden, om det finns särskilda skäl, befrias från skyldigheten att lämna avfall till kommunen för transport, bortskaffande och återvinning. Ansökan ska innehålla en detaljerad beskrivning av omhändertagandet.

Beviljad befrielse gäller i högst fem år från beslut.

39 § Fastighetsinnehavare eller nyttjanderättshavare som själv kan ta hand om sitt slam/sin filtermassa från minireningsverk, slamavskiljare eller fosforfilter på ett sätt som är betryggande för människors hälsa och miljön, kan efter ansökan till miljö- och hälsoskydds nämnden, om det finns särskilda skäl befrias från slamtömning. Ansökan ska innehålla en detaljerad beskrivning av anläggningen och omhändertagandet. Vid medgivande ska slammets/filtermassans näringsinnehåll komma till nytta vid odling. Beviljad befrielse gäller i högst fem år från datum i beslut.

40 § Innehavare av större kretsloppsanpassade avloppsanläggningar kan söka tillstånd hos miljö- och hälsoskydds nämnden för hantering av urin och slam som innebär att näringsämnen och mullämnen nyttiggörs. I ansökan ska anges fastighet där urin och slam sprids, fastighetsägare, transportör, sug- och spridningsutrustning samt uppskattad årlig mängd. En växtodlingsplan, baserad på markartering med växtnäringsbalans som visar på behov av näringsämnena i urin eller slam ska också redovisas. Tillstånd enligt denna paragraf befriar inte tillståndshavaren från ansvar att följa och, i förekommande fall, söka tillstånd enligt annan tillämpbar lagstiftning. Beviljad befrielse gäller i högst fem år från datum i beslut.

Ikraftträdande

Dessa föreskrifter träder i kraft den 2016-12-01 då föreskrifter för avfallshantering för Umeå kommun 2016-01-01 upphör att gälla.

Bilaga 1.

Föreskriftsbilaga för sortering och lämning av hushållsavfall m.m.

Se även ytterligare anvisningar från Vakin på www.vakin.se

Kärl- och säckavfall som läggs i behållare ska läggas i påse eller paket av lämpligt material och storlek. Det paketerade avfallet ska vara väl förslutet så att avfallet inte kan spridas. Avfall ska vara väl emballerat så att skada, arbetsmiljöproblem eller annan olägenhet inte uppkommer.

Typ av avfall som ska sorteras ut och hållas skilt från annat avfall	Krav på utsortering	Krav på emballering m.m.	Instruktion för hämtning/lämning
<i>Avfall som inte är hushållsavfall (till exempel bygg- och rivningsavfall från omfattande byggverksamhet på fastigheten).</i>	Detta avfall ska hanteras separat från hushållsavfall.		Hantering av byggavfall ingår inte i kommunens renhållningsansvar. Mindre mängd byggavfall från reparationer i lägenhet och villa kan dock lämnas till återvinningscentral.
<i>Farligt avfall</i>	Farligt avfall är sådant avfall som enligt förteckningen i avfallsförordningens (2011:927) bilaga 4 betecknas med en asterisk (*) eller annat avfall som har en eller flera egenskaper som anges i bilaga 3 till avfallsförordningen. Med farligt avfall avses bland annat: - färg, tryckfärg, lim och hartser som innehåller farliga ämnen - kemikalier	Olika slag av farligt avfall får inte blandas. Inlämnat farligt avfall ska vara väl förpackat så att det går att hantera och lagra utan risker för personal och utrustning. På förpackningen ska innehåll vara angivet.	Farligt avfall ska lämnas till återvinningscentral.

	<ul style="list-style-type: none"> - lim, t.ex. kontaktlim, epoxylim, spackel - syror och basiskt avfall (t ex frätande ämnen som kaustiksoda, svavelsyra, ammoniak, lut) - spillolja och annat oljeavfall - fotokemikalier, t.ex. fix och framkallare - bekämpningsmedel - lösningsmedel - kvicksilveravfall, t.ex. termometrar, barometrar, reläer. - aerosoler (sprayburkar) - cytostatika - elektriska och elektroniska produkter. 		
<i>Grovavfall</i>	Grovavfall utgörs av avfall från hushållet som på grund av sin beskaffenhet inte ryms i avsett kärl eller behållare för hushållsavfall, så kallat skrymmande avfall, exempelvis utrangerade möbler, cyklar, barnvagnar eller större emballage.	Hämtning vid fastighet förutsätter att avfallet är packat och fördelat enligt Vakin anvisningar. På återvinningscentralen ska avfallet lämnas enligt instruktioner på plats.	Grovavfall från hushållen lämnas vid återvinningscentral. All övrig transport av grovavfall från fastighet ska utföras av Vakin och hämtning från fastighet kan beställas enligt kommunens avfallstaxa.
<i>Trädgårdsavfall</i>	Trädgårdsavfall ska sorteras ut och hållas skiljt från annat grovavfall.	Trädgårdsavfall kan komposteras på den egna fastigheten eller lämnas vid någon av kommunens återvinningscentraler. På	Trädgårdsavfall från hushållen lämnas vid återvinningscentral. All övrig transport av trädgårdsavfall från fastighet ska utföras av Vakin och

		återvinningscentralen ska avfallet lämnas enligt instruktioner på plats.	hämtning från fastighet kan beställas enligt kommunens avfallstaxa.
<i>Latrin</i> (se även § 18)	Latrinkärl ska endast användas till latrin i form av urin, avföring och toapapper. Kärlet eller dess innehåll får inte inneslutas i annat emballage, Kärlet får inte tillföras ämne eller produkt som försvårar den fortsatta hanteringen, ex. produkter innehållande formalin, fenol eller liknande som desinfektionsmedel (saneringsvätska eller karbolcalc).	Kärl för uppsamling av latrin ska köpas och lämnas till behandling på återvinningscentralerna i Umeå kommun. Om Vakin ska transportera latrinkärlet skall Fastighetsinnehavaren eller nyttjanderättshavaren försluta latrinbehållare och rengöra den på utsidan innan hämtning sker.	Latrinkärl från hushåll kan lämnas vid återvinningscentral eller kan efter beställning hos Vakin, mot avgift, hämtas vid fastigheten. Vid hämtning gäller maxvikt på kärlet 15 kg.
<i>Matavfall</i>	Matavfall utgörs av matrester samt annat lätt nedbrytbart avfall som enligt Vakins sorteringsråd ska sorteras ut och hållas skilt från annat avfall om man valt matavfallsabonnemang.	Utsorterat matavfall förpackas i, av Vakin anvisade, påsar och lämnas i avsett kärl eller behållare. Alternativt kan matavfallet komposteras i kompost på den egna fastigheten. Egen matavfallskompostering ska anmälas till miljö- och hälsoskyddsnämnden. För storkök, restauranger och butiker som har större mängder matavfall accepteras inte hämtning av matavfall i brunt kärl om	Matavfall borttransporteras från fastigheten i enlighet med hämtningsintervall som Vakin tillhandahåller.

		<p>nedanstående värden överskrids. Istället krävs en så kallad våt lösning, avfallskvarn kopplad till tank, som anskaffas, ägs, underhålls och rengörs av fastighetsinnehavaren.</p> <p><i>Servering utan tillagning, överbliven mat vid servering högst 5000 portioner/vecka.</i></p> <p><i>Tillagningskök med servering eller cateringverksamhet, högst 1500 portioner/vecka.</i></p>	
<i>Slam och fosforfiltermaterial från små avlopps-anläggningar</i>	Materialet ska vara åtkomligt för tömning i den anläggning där det genereras.	Filtermaterial från fosforfällor och andra jämförbara filter ska vara förpackat eller tillgängligt på ett sådant sätt att hämtning kan utföras av fordon utrustat med kran om så krävs.	
<i>Fett från fettavskiljare</i>	Materialet ska vara åtkomligt för tömning i den anläggning där det genereras.		
<i>Matfetter och frityroljor</i>		Matfett och frityrolja ska förvaras i behållare med tätslutande lock.	Maximalt 1,5 liter flytande emballerat avfall får läggas i behållare för brännbart hushållsavfall, om det kan ske utan att emballaget går sönder.
<i>Döda sällskapsdjur</i>		Ska förpackas väl innan det läggs i behållare för kärll- och säckavfall.	
<i>Stickande och skärande avfall</i>	Exempelvis kasserade kanyler och sprutor	Kasserade kanyler och sprutor ska emballeras väl så att skada, arbetsmiljöproblem	Väl emballerat avfall läggs i behållare för hushållsavfall.

		eller annan olägenhet inte uppkommer.	
<i>Förpackningar</i>	I enlighet med definitionen av förpackning i Förordning (2014:1073) om producentansvar för förpackningar.	Förpackningar ska hanteras enligt särskilda anvisningar från respektive materialbolag eller producent och lämnas lösa i de behållare/kärl som tillhandahålls/anvisas.	Ska lämnas i de insamlingssystem som tillhandahålls av producent.
<i>Returpapper</i>	I enlighet med definitionen av förpackning i Förordning (2014:1074) om producentansvar för returpapper.	Returpapper ska hanteras enligt särskilda anvisningar från producent och lämnas löst i de behållare/kärl som tillhandahålls/anvisas.	Ska lämnas i de insamlingssystem som tillhandahålls av producent.
<i>Kasserade bilbatterier</i>	I enlighet med definitionen av batteri i Förordning (2008:834) om producentansvar för batterier	Ställs upp på ett sätt som förhindrar att batterisyra/innehåll rinner ut.	Ska lämnas i de insamlingssystem som tillhandahålls av producent.
<i>Kasserade bärbara batterier.</i>	I enlighet med definitionen av bärbart batteri i Förordning (2008:834) om producentansvar för batterier	Om kasserade produkter innehåller lösa bärbara batterier ska dessa plockas ur. Är de bärbara batterierna inbyggda i produkten hanteras den som avfall från elutrustning.	Ska lämnas i de insamlingssystem som tillhandahålls av producent.
<i>Konsumentelavfall</i>	I enlighet med definition i förordning (2014:1075) om producentansvar för elutrustning, kasserade elektriska och elektroniska produkter ex. kyl- och frysskåp, spisar, TV-apparater och batteridrivna leksaker samt lysrör, lågenergilampor och glödlampor. Skrymmande	På återvinningscentralen ska avfallet lämnas enligt instruktioner på plats.	Konsumentelavfall lämnas vid återvinningscentral eller på plats som producenterna anvisar.

	konsumentelavfall ska sorteras ut och hållas skiljt från annat grovavfall. Smått elavfall ska sorteras ut och hållas skiljt från kärl- och säckavfall.		
<i>Läkemedel</i>	I enlighet med definitionen av läkemedel i förordningen (2009:1031) om producentansvar för läkemedel.	Ska lämnas i behållare/påse som tillhandahålls av apoteket	Lämnas till apotek.
<i>Ytterligare avfall med producentansvar.</i>	Kan tillkomma.		I sådana fall hänvisas till producenternas sorteringsanvisningar.
<i>Glödande avfall</i>	Exempelvis varm aska, frätande ämnen eller ämnen som kan förorsaka självantändning.		Får inte lämnas som kärl- och säckavfall.
<i>Avfall som inte är hushållsavfall</i>	Exempelvis: Byggavfall och inert avfall som jord, sten o dyl.		Får inte lämnas i kärl för brännbart hushållsavfall.
<i>Verksamhetsavfall</i>	Detta avfall ska hanteras separat från hushållsavfall.		Hantering av verksamhetsavfall ingår inte i kommunens renhållningsansvar.

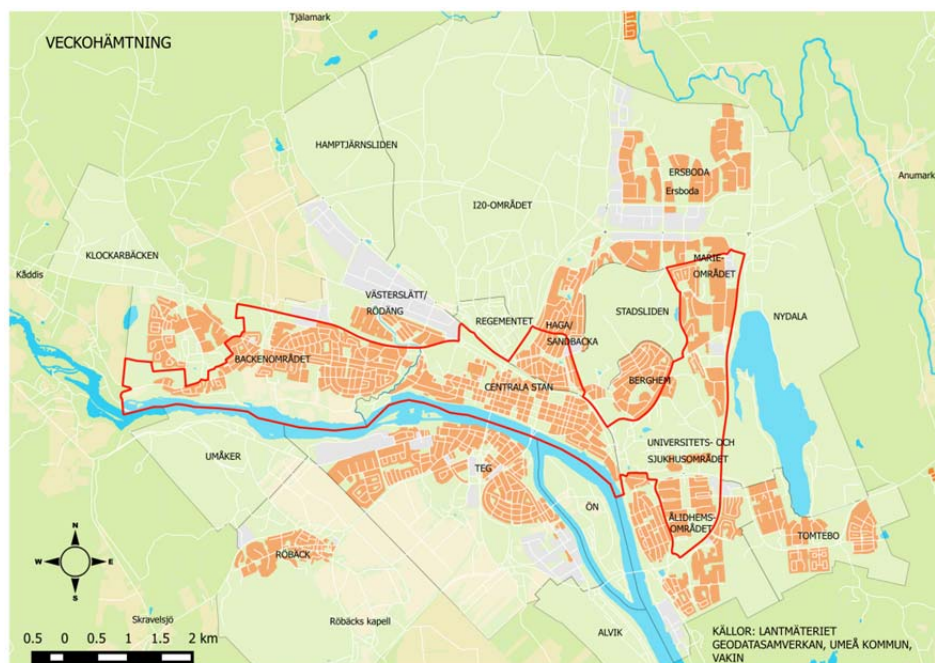
Bilaga 2.

Tömningsområde underjordsbehållare



Bilaga 3.

Tömningsområde hämtning varje vecka



Bilaga 4.

Tömningsområde öar



